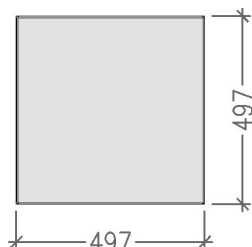


# ZÁHRADNÁ PLATŇA ELEGANT

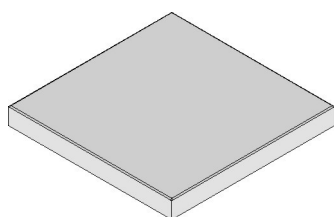


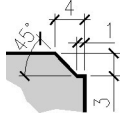
Technický náčres - výrobné rozmery (mm)

Hrúbka platne : 50 mm



Záhradná platňa 50/50/5 cm



<b>Farba, vzhľad a povrchová úprava</b>	<p>Farby : karamelová melír., mušľová melír., dymová žltá, lávovo-sivá melír. (podľa ponuky aktuálneho katalógu)                  Povrch : colormix a betónový povrch                  Hrany : rovná s fázou (skosené hrany)                  Dištančné prvky : nie</p>	<p>Hrana: </p>
<b>Popis výrobku</b>	<p>Platňa je vyrábaná ako dvojvrstvová z prostého betónu vibrolisovaním. Tlakom a vibráciou je dosiahnuté dokonalé zhutnenie a tým následne vynikajúce fyzikálne vlastnosti materiálu. Spodná vrstva zabezpečuje pevnosť v ťahu pri ohybe a v tlaku. Vrchná, nášľapná vrstva zabezpečuje odolnosť proti mrazu a rozmrazovacím látkam, proti obrusnosti a mechanickým vplyvom. Povrch je štandardný betónový z kremičitého piesku. Vrchná nášľapná vrstva je rovná a po obvode hrany je jemné skosenie.</p>	
<b>Možnosti použitia</b>	<p>Vhodná najmä do exteriéru na chodníky, parkové a záhradné komunikácie pre peších, terasy, okolie bazénov, nádvoria rodinných domov, spevnené a okrasné plochy rodinných domov. Vyrába sa v hrúbke 5 cm, je vhodná pre pochôdzne plochy. Pre zaťaženie osobnou autodopravou (do 2,5 t) je potrebné platne nalepiť na betónový podklad.</p>	
<b>Charakteristika</b>	<ul style="list-style-type: none"> <li>• rovný betónový povrch z kremičitého piesku</li> <li>• hrany po obvode majú jemné skosenie</li> <li>• protišmykový povrch, vysoká pevnosť, zvýšená odolnosť a oderuvzdornosť</li> <li>• mrazuvzdornosť a odolnosť voči posypovým soľam</li> <li>• jednoduchá pokládka vďaka jednoduchému tvaru a formátu</li> <li>• kombinovateľnosť s inými dlažbovými a platňovými systémami STEIN+DESIGN</li> <li>• vysoká estetická hodnota, dlhodobá trvácnosť</li> </ul>	
<b>Bezpečnosť</b>	<p>Platne sú odolné proti šmyku podľa normy STN EN 1339 : 2004.</p>	

# ZÁHRADNÁ PLATŇA ELEGANT



Vlastnosti výrobku	Parametre							
	Harmonizované technické špecifikácie STN EN 1338 : 2004			Harmonizované technické špecifikácie STN EN 1339 : 2004				
	Dĺžka	Šírka	Hrúbka	Dĺžka	Šírka	Hrúbka		
<b>Tvar a rozmery</b> Dovolené odchýlky	-	-	-	± 2 mm	± 2 mm	± 2 mm		
Označenie dovolených odchýlok	Trieda		Označenie	Trieda		Označenie		
Najväčšie rozdiely uhlopriečok	-		-	3		R		
<b>Fyzikálne a mechanické vlastnosti</b>	Trieda		Označenie	Trieda		Označenie		
Nasiakavosť	-		-	2		B		
Mrazuvzdornosť	-		-	3		D		
Odolnosť voči obrusovaniu	-		-	4		I		
<b>Pevnosť</b>				Trieda		Označenie		
Pevnosť v ťahu pri ohybe			-	3		U		
Lomové zaťaženie všetkých rozmerov			-	70		7		
Priemerná pevnosť v ťahu pri ohybe			-	Splnená				
Lomová pevnosť			-	-				
Odolnosť voči šmyku / pošmyknutiu			-	Postačujúca				
Nebezpečné látky			-	Neobsahuje				
Reakcia na oheň			-	A1				
Správanie pri vonkajšom požiari			-	Považované za postačujúce				
Povrchová úprava			-	Colormix a betónový povrch				
<b>Predpisy a normy</b>	<p>Uvedený výrobok je v zhode s požiadavkami <b>Nariadenia Európskeho parlamentu a Rady (EÚ) č. 305/2011</b>, ktorým sa ustanovujú harmonizované podmienky pre uvádzanie stavebných výrobkov na trh. Dodržanie tohto nariadenia v SR upravujú právne predpisy ako <b>Zákon MDVRR SR č. 133 Z.z. o stavebných výrobkoch a o zmene a doplnení niektorých zákonov a Vyhláška MDVRR SR č. 162 Z.z.</b>, ktorou sa ustanovuje zoznam skupín stavebných výrobkov a <b>systémy posudzovania parametrov</b>.</p> <p>Na výrobok sa uplatňujú normy : STN EN 1339 : 2004 – Betónové dlaždice, požiadavky a skúšobné metódy.</p>							
<b>Technické údaje</b>	výrobné rozmery	hrúbka	prevedenie hrany	šírka škáry	spotreba cca	hmotnosť cca	množstvo na paleta	hmotnosť cca
Skladobné rozmery v cm	v mm	v mm		v mm	ks/m <sup>2</sup>	kg/ks		kg/paleta
50 x 50	497 x 497	50	rovná s fázou	3 až 5	4,0 s 3 mm škárou	27,50	40 ks 10,0 m <sup>2</sup>	1100,0
<b>Vzory kladenia</b>	všetky vzory kladenia nájdete na internetovej stránke <a href="http://www.semmelrock.sk">www.semmelrock.sk</a>							

**Pokládka**

ručná	strojová
x	-

**Zaťaženie**

pochôdzna	pojazdná do 3,5 t	pojazdná nad 3,5 t
x	-	-

Platí len v prípade správne vykonaného podlažia dláždenej plochy a správne položených dlaždíc podľa platných predpisov a noriem.

# ZÁHRADNÁ PLATŇA ELEGANT



## Spôsob ukladania platní - Všeobecné pokyny

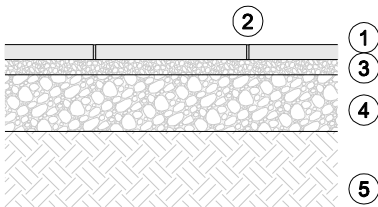
Pri všetkých stavebných prácach k pokládke betónových platní treba rešpektovať platné zákonné a technické normy a smernice.

<p><b>Zemné práce</b></p>	<p>Zemné práce sú prvou fázou každej výstavby. Cieľom je vytvoriť vyrovnanú a riadne zhutnenú zemnú pláň, pripravenú pre zhotovenie podkladných vrstiev budúcej spevnenej plochy. Zemné práce vykonávame za vhodných klimatických podmienok, tj. v období, keď nemrzne alebo neprší a zemina nie je premočená. Výkop by mal byť o 30 cm širší ako bude konečná šírka spevnenej plochy. Dno výkopu sa musí robiť v sklone. Pozdĺžny sklon dna musí byť aspoň 0,5% (tj. 5 mm na 1 meter dĺžky) a priečny sklon musí byť aspoň 2,5%-3,0%. Sklon dna výkopu je nutný z dôvodu odvádzania zrážkových vôd. Dno výkopu musí byť rovné a pevne zhutnené (napr. vibračným valcom). Minimálna požadovaná hodnota modulu deformácie podložia zeminy <math>E_{def2}</math> je 30 MPa. Nakoľko nezámrazná hĺbka v našom okolí je 80,0 až 120,0 cm, v tomto páse sa nesmie nachádzať žiadny materiál, ktorému hrozí premrznutie, a tým aj následná zmena objemu. Pri íľovitej alebo nesúdržnej zemine v podklade odporúčame položiť geotextíliu na dno výkopu. Tá zabráni neskoršiemu zdvíhaniu a uvoľňovaniu povrchu vplyvom mrazu, ktoré má za následok prenikanie íľovitej vrstvy do drveného kameniva, a tým sa stáva kamenivo vodotesným. Zároveň odporúčame pozdĺžne so spevnenou plochou uložiť drenážnu rúru, aby sa zabezpečilo bočné odvodnenie. Túto rúru treba obložiť drenážnym štrkom a filtračnou textíliou.</p>
<p><b>Podkladové vrstvy</b></p>	<p>Betónové platne kladieme na nestmelené (drvené kamenivo) alebo na hydraulicky stmelené podkladové vrstvy (cementový alebo drenážny betón), zhotovené podľa platných noriem. Horná vrstva podkladu musí byť zhotovená v projektovanom sklone tak, aby bol zabezpečený odtok vody z povrchu konštrukcie. Z toho dôvodu musí mať povrch platní spád minimálne 2%, ktorý sa dosiahne vyspádovaním podkladu. Prípadné nerovnosti podkladu merané latou podľa platných noriem nesmú byť v pozdĺžnom smere väčšie ako 20 mm a v priečnom smere väčšie ako 15 mm. Odchýlky od priečneho sklonu sa musia pohybovať v povolenej tolerancii 0,5 %.</p> <p>Pokiaľ dôjde pred rozprestretím drveného kameniva k rozbahneniu zemnej pláne alebo k poškodeniu pojazdom vozidlami a pod., musí sa zemná pláň znovu upraviť a zhutniť.</p>
<p><b>Osadenie obrubníkov</b></p>	<p>Obrubníky ohraničujú spevnenú plochu a zabezpečujú ich vodorovné kotvenie. Obrubníky sa kladú spravidla do zavlhnutého betónového lôžka hrúbky 80-100 mm s bočnou oporou vysokou min. do 1/3 výšky obrubníka. Betónové lôžko tvorí zavlhnutá betónová zmes triedy C 12/15, ktorú ukladáme na dobre zhutnenú podkladovú vrstvu drveného kameniva. Obrubníky kladieme v primeraných poveternostných podmienkach pri teplotách vzduchu vyšších ako +5 °C.</p>
<p><b>Kladenie betónových platní</b></p>	<p>Betónové platne kladieme na suchý a čistý podklad v primeraných poveternostných podmienkach. Stavebné práce sa môžu vykonávať:</p> <ul style="list-style-type: none"> <li>• v prípade lôžka z nestmeleného kameniva pri teplotách vzduchu vyšších ako 0 °C,</li> <li>• v prípade lôžka z malty alebo betónovej zmesi pri teplotách vzduchu vyšších ako +5 °C,</li> <li>• pri nižších teplotách len vtedy, ak sa vykonajú zvláštne opatrenia, zhotoviteľ je v tomto prípade povinný vypracovať technologický postup prác a nechať si ho odsúhlasiť stavebným dozorom.</li> </ul> <p>Pred začiatkom pokládky sa dodaný materiál skontroluje na viditeľné nedostatky, farebné rozdiely alebo chybnú dodávku. Pre vyrovnanie farebných a štruktúrnych rozdielov, ktoré sa nepovažujú za nedostatok výroby, pretože sa im nedá predísť, nakoľko sa jedná o prírodný produkt, sa platne musia miešať z viacerých palet. Aby sa predišlo eventuálnemu odpraskávaniu hrán odporúčame pri odbornej pokládke podľa smerníc ešte nasledovné:</p> <ul style="list-style-type: none"> <li>• použitie príslušných pomôcok pre zabudovanie platní (kliešte),</li> <li>• podľa normy pre dlaždice a platne sú povolené tolerancie +/- niekoľko milimetrov od udávanej hrúbky. Tento fakt treba zohľadniť aj pri pokládke platní do lôžka.</li> </ul> <p><b>Platne by za žiadnych okolností nemali byť kladené na doraz bez škáry!</b></p> <p>Betónové platne v žiadnom prípade nezhutňujeme s vibračnou doskou. Na dosiahnutie rovinnosti použijeme gumené kladivo a jednotlivé prvky dohŕňujeme jemným poklepaním.</p>
<p><b>Dilatácie (len v prípade betónového podkladu)</b></p>	<p>Pri príprave betónového podkladu nemožno zabudnúť na dilatáciu. Dilatačné škáry rozdeľujú podklad na menšie polia a ich úlohou je vyrovnávať vnútorné napätie v podkladovej konštrukcii. Prechádzajú celým profilom podkladu a objektivej dilatácie i profilom nosnej konštrukcie. V položenej dlažbe musí dilatačná škára prechádzať v rovnakom mieste nad dilatačnou škárou v podklade.</p> <p>Pri väčších plochách a dlhších chodníkoch treba vytvoriť dilatačné škáry v podkladovom betóne, ktorá musí byť dodržaná aj pri pokládke. Betónový podklad by mal byť rozdelený pomocou dilatačných škár na menšie celky s maximálnou dĺžkou strany 6,0 m. Táto dilatačná škára eliminuje tlaky a pohyby, ktoré nastávajú zmenami teploty prostredia.</p> <p>Dilatačné škáry v dlažbe sa vytvárajú vždy nad škárami v podklade a ďalej v rastru podľa požiadaviek projektu. Škára sa vytvára vsunutím plastovej alebo kovovej dilatačnej lišty pod položenú dlažbu do lepidla.</p>

# ZÁHRADNÁ PLATŇA ELEGANT



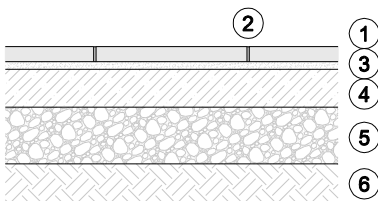
## Pokládka platní na štrkové lôžko (len pochôdzne plochy)



- 1 - betónové platne (dlaždice)
- 2 - škára medzi platňami 3-5 mm vyškárovaná kremičitým pieskom fr.0-2 mm
- 3 - ložná vrstva, hr. 30-40 mm, drvené kamenivo fr. 4-8mm
- 4 - zhutnená podkladová vrstva, hr. min.200 mm drvené kamenivo fr. 8-16 mm
- 5 - mrazuvzdorné podložie

- Zemnú pláň treba zrovnať, vyspádovať a zhutniť tak, aby bola dosiahnutá správna únosnosť podložia (modul deformácie  $E_{def2}$  30 MPa).
- Na zhutnenú a nepoškodenú zemnú pláň sa uloží podkladová vrstva drveného kameniva frakcie 8-16, 16-32 alebo 0-32 mm, ktorá sa zhutní vibračnou doskou. Po zhutnení musí mať podkladová vrstva drveného kameniva hrúbku najmenej 200 mm. Podkladové vrstvy robíme v spáde budúcej plochy.
- Na suchú, čistú a zhutnenú podkladovú vrstvu drveného kameniva sa rozprestrie ložná vrstva drveného kameniva frakcie 2-5 mm alebo 4-8 mm. Ložná vrstva sa musí predvibrovať a potom ešte raz dospať a stiahnuť na hrúbku 30-40 mm.
- Platne kladíme v celej šírke medzi obrubníky proti spádu dláždenej plochy a zásadne z poloenej plochy (do pripravenej ukladacej plochy nevstupujeme). Treba dbať na dodržiavanie škár medzi jednotlivými platňami. Šírku škár medzi platňami odporúčame 3-5 mm. V žiadnom prípade platne neukladať na doraz bez škáry.
- Betónové platne v žiadnom prípade nezhutňujeme vibračnou doskou. Na dosiahnutie rovinnosti použijeme gumené kladivo a jednotlivé prvky dohŕtujeme jemným poklepaním.
- Pre zaplnenie škár je najvhodnejší kremičitý piesok fr.0,3-1,0, alebo fr.0-2 mm (pre škáry 3-5 mm) bez obsahu hlinítych a vápenatých častíc. Škárovací materiál sa rovnomerne rozsype po dláždenej ploche. Škárovacie je možné robiť iba na suchom povrchu a iba suchým škárovacím materiálom. Škárovací piesok sa musí dôkladne vmiešať do škár. Škárovací materiál sa doplní podľa potreby ešte po dvoch až troch týždňoch po položení platní.

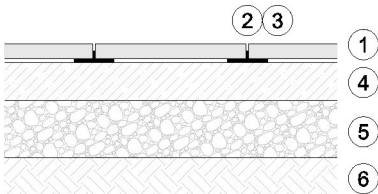
## Pokládka platní na maltové lôžko (pochôdzne plochy a občas pojazdné s osobnými autami do 2,5 t)



- 1 - betónové platne (dlaždice)
- 2 - škára medzi platňami min.8 mm vyškárovaná maltou
- 3 - maltové lôžko, hr. cca 10 mm, lepiaca malta flexibilná pre strednehrubé lôžko
- 4 - podkladný betón z betónu C16/20, hr. 100-150 mm vystužený sieťovinou,
- 5 - zhutnené drvené kamenivo fr. 0-32 mm, hr. 150-200 mm
- 6 - mrazuvzdorné podložie

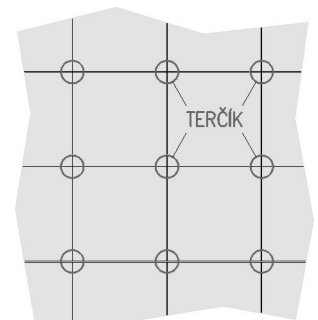
- Zemnú pláň treba zrovnať, vyspádovať a zhutniť tak, aby bola dosiahnutá správna únosnosť podložia (modul deformácie  $E_{def2}$  30 MPa)
- Na zhutnenú a nepoškodenú zemnú pláň sa uloží podkladová vrstva zo štrkodrvy, ktorá sa zhutní vibračnou doskou. Po zhutnení musí mať podkladová vrstva hrúbku najmenej 150 mm.
- Na zhutnenú vrstvu štrkodrvy sa uloží vrstva podkladového betónu C16/20 plastickej konzistencie v hrúbke 100-150 mm vystužená sieťovinou. Horná plocha podkladového betónu musí mať projektom požadovaný spád (min. spád 2%).
- Podklad musí byť rovný, vyspádovaný, suchý, vyzretý, pevný, nosný, tvarovo stabilný, nezmrznutý, zbavený prachu, nečistôt, olejov, masntôt, tukov, všetkých separačných vrstiev a voľných častíc. Musí zodpovedať požiadavkám platných noriem a predpisov. Na takto pripravený podklad sa lepia betónové platne.
- Betónové platne možno lepiť flexibilným stavebným lepidlom. Odporúčame použiť flexibilné stavebné lepidlo s prísadou trassu a kvalitatívnej triedy C2 TE S1. Lepiaca malta sa nanáša so zubovou stierkou (veľkosť zubov aspoň 10 mm) na podklad aj na spodnú stranu platní (krytie lepidla na spodnej strane platní má byť min.95%). Pre vytvorenie rovnej šírky škár a pre zabránenie pohybu platní je vhodné použiť plastové krížiky. Odporúčaná šírka škáry musí byť aspoň 8 mm. V žiadnom prípade platne neukladať na doraz bez škáry. Správne dosadenie platní sa zaisťuje poklepaním gumenným kladivom.
- Vyplnenie škár sa vykonáva približne 2-3 dni po nalepení platní, až keď je lepidlo zatvrdnuté a nehrozí odtrhnutie platní od podkladu. Odporúčame použiť vodonepriepustnú škárovaciu maltu s prísadou trassu. Škárovaciu maltu odporúčame aplikovať do škár vtlačaním cez škárovaciu pištoľ alebo škárovacie vrečko. Dilatačné škáry v ploche vytvorí vždy nad škárami v podklade. Bezpodmienečne dodržiavať pokyny výrobcu škárovacej malty.

## Pokládka platní na terčiky (len pochôdzne plochy)



- 1 - betónové platne (dlaždice)
- 2 - škára medzi platňami cca. 4 mm, škáry ostanú voľné, nevyplnené
- 3 - plastový terčik
- 4 - podkladný betón z betónu C16/20, hr. 100-150 mm vystužený sieťovinou,
- 5 - zhutnené drvené kamenivo fr. 0-32 mm, hr. 150-200 mm
- 6 - mrazuvzdorné podložie

- Tento variant pokládky platní (dlaždíc) je vhodná k vytvoreniu kvalitnej pochôdnej roviny terás a podobných stavieb, kde podklad bude tvoriť betónová, alebo iná vyspádovaná spevnená plocha. Platne ukladať na vymedzovacie terče položené priamo na podklad. Platne uložené na terče sa neškárujú, voľná škára slúži na odvádzanie vody. Zrážková voda oteká voľne pod platne po vyspádovanom pevnom podklade. Tento typ pokládky je určený len pre pochôdzne plochy. Platne sú trvalo rozoberateľné, čím je umožnená oprava a výmena platní.
- Podklad musí byť bez nerovností, rovný, vyspádovaný, suchý, vyzretý, pevný, nosný, tvarovo stabilný, nezmrznutý, zbavený prachu, nečistôt. Keď podklad bude tvoriť hydroizolačná fólia, tak pod terče treba uložiť geotextíliu.
- Platne sa na terče ukladajú tak, že svojimi rohmi sedia vždy na štvrtine kruhového alebo štvorcového terčika. Dištančné krížiky na terčikoch zaručujú rovnomernú škáru medzi platňami, a tiež to, že platne sedia na všetkých stranách pevne a nehýbu sa. Terčiky možno ľahko deliť na polovičky a štvrtky pre aplikáciu v miestach detailov (rohý a kúty). Delenie nie je možné vykonávať pri rektifikačných terčikoch.



Spotreba terčikov je cca 4 ks/m<sup>2</sup>

# ZÁHRADNÁ PLATŇA ELEGANT



## Čo by ste mali vedieť

### Betón a prírodný kameň

Naše výrobky pozostávajú z veľkej časti z vysokohodnotných, farebných ušľachtilých drtí, prírodných kameňov a prírodných pieskov. Atraktívne varianty stvárňovania povrchov vyplývajú z mnohostranných metód opracovania, ako napr. brúsenie, pieskovanie a vymývanie. Týmto je daná vysoká pochôdzna bezpečnosť aj v mokrom stave.

### Betón a farba

Betón obsahuje spolu s prírodnými kamennými drvinami i cement, vodu a pri farebných výrobkoch i príslušné farebné pigmenty. Nakoľko pozostáva z prírodných materiálov - štrku, alebo jemnej kamennej drviny, piesku, cementu a vody, podlieha i jeho farba prirodzeným odchýlkam. Na druhej strane i pigmenty oxidu železa, ktoré použijeme, podliehajú jemným odchýlkam, pričom ich odolnosť voči poveternostným vplyvom a UV žiareniu je vynikajúca. Výrobou podmienené farebné odchýlky vyplývajú v podstatnej miere z rozdielnych technologických postupov pre rôzne výrobkové skupiny, ako aj z rozdielnych okamihov výroby a spracovania. Bežnými poveternostnými vplyvmi a užívaním vydláždených plôch sa časom dostaví zmena a zrovnomernenie vzhľadu povrchu. Prírodná "patina", ktorá sa dostaví, "zušľachtuje" výrobok. Tip: na dosiahnutie atraktívnej hry farieb a rovnomerného povrchu je potrebné dbať pri pokládke na striedavé odoberanie výrobkov z viacerých paliet jednej dodávky súčasne. Z vyššie uvedených dôvodov nemožno technicky predísť výskytu farebných rozdielov, no kvalita výrobkov SEMMELROCK tým nebude ovplyvnená. Preto nebudú nami uznané ako reklamácia.

### Vápenné výkvetvy

#### Výkvetvy sú celkom prirodzená záležitosť

Farebné betónové výrobky sú vyrábané z betónu, t.j. z čistého prírodného produktu. Skladá sa z piesku, kameniva a vody, pričom je jasné, že cement sa páli z vápenca a hliny. Ako pri všetkých prírodných surovinách i kvalita vápenca a hliny podlieha odchýlkam v závislosti od zloženia ložiska. V póroch betónu prúdi voda z dažďa, pary alebo rosy a rozpúšťa čiastočne vápno. Rozpustené vápno difunduje na povrch, voda sa vyparuje a zostáva ťažko rozpustný, biely vápenný zákal. Chemický proces, ktorému podlieha vápno vplyvom poveternostných podmienok, nie je ešte výstupom na povrch betónu skončený. Vďaka dažďu a iným poveternostným podmienkam, sa vápno pomaly odbúrava, prípadne odplavuje. Výkvetvy miznú po nejakej dobe samé od seba. Pretože sa na povrchu betónu objavuje len diel vápna, ktorý nie je viazaný s inými surovinami z betónu, neobjavuje sa znova efekt výkvetov po ich vymiznutí. Výmena betónových tvaroviek alebo iné opatrenia proti výkvetom, nie sú na mieste. Starostlivosť pri výrobe betónových výrobkov je najlepší recept. Dostatočné zavibrovanie betónu zabraňuje prílišnej tvorbe otvorených pórov, ktoré uvoľňujú vode cestu do vnútra a späť. Tvrdnutie vo vlhkom a teplom prostredí môže znížiť sklon betónu k výkvetom. Baliace fólie podporujú tvorbu kondenzovanej vody, a preto by sa malo zabrániť dlhému skladovaniu v týchto podmienkach. Cez všetky výskumy je nutné konštatovať, že doteraz neexistuje hospodárny a účinný postup, ktorým by sa celkom zabránilo vzniku výkvetov.

Výkvetvy sú spravidla v priebehu 1 až 2 rokov zmyté dažďom. Výkvetvy sa musia chápať ako dôkaz toho, že výrobky pochádzajú z prírodných surovín. Kvalita výrobkov SEMMELROCK tým nie je ovplyvnená, a preto nepredstavujú žiadny dôvod na reklamáciu.

### Normy pre betónové výrobky

Pre betónové výrobky, ktoré sú určené na dláždenie pochôdznych a pojazdných plôch sú v platnosti tieto normy: STN EN1338 (betónové dlažobné tvarovky), STN EN1339 (betónové dlaždice) a STN EN 1340 (betónové obrubníky). Okrem technických požiadaviek, ktoré musí stavebný výrobok spĺňať, definujú uvedené technické normy i potrebné skúšobné postupy, tzv. počiatočné skúšky typu. Na základe výsledkov skúšobných postupov sa vystavuje Vyhlásenie zhody k jednotlivým druhom výrobkov.

### Farebne melírované plochy

Farebné a špeciálne farebne tieňované (melírované) betónové výrobky je nutné pred pokládkou vyberať z rôznych paliet a v každej palete z inej vrstvy, aby bol dosiahnutý harmonický obraz. Podľa výrobných šarže a dodaného množstva môže dôjsť z dôvodu náhodných koncentrácií farieb k rozdielnym odtieňom. Z tohto dôvodu považujeme výrobky na výstavnej ploche a vo vzorkových stojanoch len ako informatívne. Minimálne farebné odchýlky od vystavených vzoriek a dodatočne dokúpených materiálov rovnakého druhu, tvaru a farby nie sú dôvodom pre oprávnenú reklamáciu.

### Rozmery

Všetky rozmery výrobkov v tomto katalógu sú rastrové (dĺžka/ šírka/ hrúbka). Výnimku tvoria platne Picola, Corona Brilliant, Pastella a Carat, pri ktorých sú udávané výrobné rozmery. K týmto rozmerom je treba prirátavať šírku škáry. Tieto rozmery sú pre architektov, projektantov a pokladačov dôležité informácie, aby bolo možné s výrobkami plánovať, pretože sa jedná o rozmery k pokládke materiálu. Údaje v jednotlivých položkách o spotrebe dlažby v "ks/m<sup>2</sup>" obsahujú i potrebné škáry (3 – 5 mm podľa predpisov pri suchom spôsobe kladenia dlažby a platní. Rastrové rozmery pri platniach s nepravidelnými hranami (výrobky rady Bradstone) obsahujú doporučenú šírku škáry od 6 do 15 mm v závislosti od typu platní.

Celkový raster pokládky je potrebné zistiť vopred, rozložením dlažbových radov. Rastrové rozmery sa môžu zmeniť v prípade, že sa niekoľko formátov použije pre rôzne vzory. U požadovaných údajoch jednotlivých rozmerov podľa európskych noriem sa jedná o reálne rozmery stavebných prvkov.

### Sfarbenie

V zriedkavých prípadoch môže pôsobením poveternostných vplyvov a vplyvom okoliťného prostredia dôjsť k ľahkým žltkastým alebo hnedastým sfarbeniam povrchu. Nakoľko výskyt takéhoto sfarbenia nevieme ovplyvniť nepovažujú sa za dôvod k reklamácii.

### Odpraskávanie hrán

Dlažbové prvky, platne alebo obrubníky, ktoré sú položené príliš natesno alebo je pod nimi nedostatočne pevné lôžko môžu byť už počas vibrovania plochy vystavené vzájomnému kontaktu, ktorému neodolá ani najkvalitnejší betón. Dôsledkom sú odpraskané hrany. Tieto nepredstavujú chybu výrobku ale chybu pokládky alebo výstavby lôžka. Platia smernice príslušnej STN normy.

### Vlasové trhliny

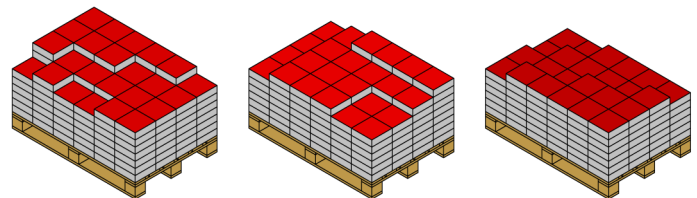
V niektorých prípadoch sa môžu vyskytnúť povrchové trhliny (vlasové trhliny). Na suchom výrobku nie sú voľným okom viditeľné. Spozorovať sa dajú iba pri mokrom povrchu, ktorý je takmer vyschnutý. Tieto trhliny neovplyvňujú úžitkové vlastnosti výrobku.

### Umelo „zostarnuté“ výrobky

Pri umelo zostarnutých produktoch (otľakané výrobky) môžu byť hrany a ich časti výrazne a nerovnomerne odbité. Pritom môžu byť viditeľné aj časti vnútorného betónu. Aj po pokládke a používaní dlažby sa ešte môžu odlamovať časti dlažby. Prach, ktorý sa môže pri dodávke výrobkov vyskytovať na ich povrchu zmizne po určitej dobe pôsobením poveternostných podmienok.

### Reklamácie

Pri prevzatí tovaru, ešte pred jeho zabudovaním ho treba pohľadom skontrolovať. Pokiaľ sa zistia kvalitatívne nedostatky, treba tieto ešte pred pokládkou reklamovať. Pri oprávnenej reklamácií vymieňame len nami vyrobený tovar. Náklady na pokládku obvykle neuhrádzame. Pri neoprávnenej reklamácií platí náklady s ňou spojené zákazník.



Striedavé odoberanie výrobkov z viacerých paliet jednej dodávky súčasne.

### Upozornenie

Údaje v tomto technickom liste obsahujú všeobecné informácie o výrobku, jeho používaní a zodpovedajú našim súčasným znalostiam a skúsenostiam. Odchýlky sa môžu vyskytnúť v závislosti na spôsobe práce, podkladu a použitých materiálov pri pokládke. **V prípade potreby žiadajte našu technickú a poradenskú službu.**